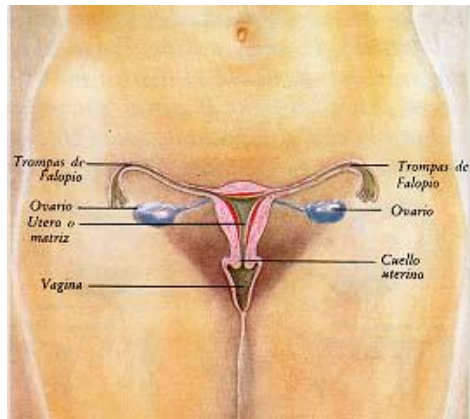


## EL CÁNCER DE CUELLO UTERINO

El cáncer de cuello uterino también conocido como cáncer cervicouterino ó cáncer cervical, es un tipo frecuente de cáncer en mujeres, y consiste en una enfermedad en la cual se encuentran células cancerosas (malignas) en los tejidos del cuello uterino.

El útero es el órgano hueco, en forma de pera invertida, donde se desarrolla el feto. El cuello o cérvix uterino es una abertura que conecta el útero con la vagina (canal de nacimiento).



## CAUSAS:

El mayor riesgo lo presentan las mujeres con:

- Relaciones sexuales tempranas y frecuentes.
- Primer embarazo temprano.
- Múltiples parejas sexuales.
- Número excesivo de partos.
- Frecuentes infecciones vaginales transmitidas por relaciones sexuales (tales como los originados por el papiloma y el virus herpes tipo II).
- Mujeres con antecedentes familiares de cáncer de cervical.
- Mujeres cuyas parejas mantiene relaciones extramatrimoniales.
- Fumar aumenta el riesgo de cáncer cervical, aunque no es claro exactamente cómo o por qué. (El riesgo parece que aumenta con el número de cigarrillos que fuma una mujer cada día y con el número de años que ella ha fumado).

## SÍNTOMAS:

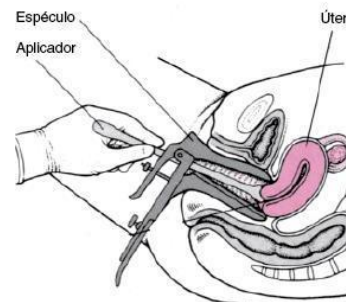
1. Leucorrea (flujo blanquecino y viscoso con mal olor).
2. Hemorragia vaginal.
3. Hemorragia post-coito.
4. Anemia ferropénica.
5. Metrorragias (hemorragias uterinas profusas).
6. Dolor pélvico.
7. Síntoma de obstrucción urinaria

## DIAGNÓSTICO

La prueba Papanicolau (PAP), cuyo nombre deriva de su inventor, Dr. George Papanicolau, o mejor conocida como citología, es uno de los métodos más eficaces para determinar si hay células anormales en el cuello uterino. Es una prueba sencilla, rápida y económica, que permite detectar si hay cáncer. Mediante esta prueba es posible ver con microscopio si hay células anormales antes que la mujer tenga algún síntoma.

## LA PRUEBA SE REALIZA DE LA SIGUIENTE MANERA:

1. Con un espéculo (instrumento que se usa para abrir la vagina), el médico o la enfermera inspecciona el cuello uterino y toma una muestra de las células para analizar.
2. Se utiliza un hisopo (espátula de madera o pipeta) de algodón para obtener células de la superficie del cuello uterino.
3. Estas células se colocan sobre una lámina de vidrio y se envía al laboratorio para que un citotecnólogo las analice.
4. Luego se recibirá un informe con los resultados de la prueba.



La citología aunque no es infalible, detecta el 95% de cánceres cervicales y, lo que es más importante, los detecta en un estado en el que todavía no se ven a simple vista y, por lo tanto, pueden ser tratados y, casi invariablemente, curados. Ocasionalmente la citología puede identificar un cáncer endometrial o de ovarios.

## TRATAMIENTO

Existen tratamientos para todas las pacientes con cáncer cervical. Se emplean tres clases de tratamiento:

- **Cirugía:** Extracción del cáncer en una operación.
- **Radioterapia:** Radiaciones de alta energía para eliminar las células cancerosas.
- **Quimioterapia:** Medicamentos o "venenos" para eliminar las células cancerosas.

Los tumores benignos no son cancerígenos. Generalmente se pueden operar y, en la mayoría de los casos, no vuelven a aparecer. Pero, lo más importante es que las células de los tumores benignos no se diseminan a otras partes del cuerpo. Los tumores benignos no son una amenaza para la vida. Los pólipos, quistes y verrugas genitales son tipos de crecimientos benignos del cuello uterino o cérvix.

Los tumores malignos son cancerígenos. Las células cancerosas pueden invadir y dañar tejidos y órganos que estén cerca del tumor. Las células cancerígenas pueden también desprenderse de un tumor maligno y entrar en el torrente de la sangre o en el sistema linfático. Así es como el cáncer cervical puede diseminarse a otras partes del cuerpo, como a los ganglios linfáticos, al recto, a la vejiga, a los huesos de la columna vertebral o a los pulmones. Cuando el cáncer se disemina, se le llama metástasis.

La mayoría de los cánceres cervicales son carcinomas de células escamosas. Las células escamosas son delgadas, planas, y forman la superficie del cuello uterino.

## DETECCIÓN TEMPRANA

Si todas las mujeres se realizaran exámenes de la pelvis y citologías por lo menos una vez al año, la mayoría de las condiciones precancerosas se detectarían y tratarían antes de que se volvieran cancerígenas. De esa forma, se podría prevenir la mayoría de los cánceres invasores. Cualquier cáncer invasor que se presenta ahora, habría sido encontrado en una etapa temprana, curable.

En un examen de la pelvis, el médico examina el útero, la vagina, los ovarios, las Trompas de Falopio, la vejiga y el recto. El médico palpa estos órganos buscando cualquier anomalía en su forma o tamaño.

Para la mujer realizarse la citología deberá presentarse cuando no esté menstruando; el mejor tiempo para hacerlo es de 10 a 20 días después del primer día de su período menstrual. Dos días antes de la citología, ella deberá evitar hacerse lavados vaginales, usar espumas, cremas o lubricantes espermicidas, medicamentos para la vagina, lo cual podría lavar u ocultar cualquier célula anormal.

Las mujeres deben hacerse exámenes con regularidad, incluyendo un examen de la pelvis y una citología, si son activas sexualmente o lo han sido, o si tienen 18 años o más.

## FACTORES DE RIESGO

Algunos investigadores piensan que hay un riesgo mayor de cáncer cervical en las mujeres que usan anticonceptivos orales (la píldora). Sin embargo, los científicos no han encontrado que la píldora cause directamente el cáncer cervical.

No obstante, las etiquetas de los anticonceptivos orales advierten de este posible riesgo y aconsejan a las mujeres que los usan hacerse pruebas de PAP cada año.

Actualmente, la detección temprana y el tratamiento del tejido precanceroso siguen siendo las formas más efectivas de prevenir el cáncer cervical. Las mujeres deben hablar con su médico sobre un programa apropiado de exámenes. La recomendación del médico se basará en tales factores como la edad de la mujer, el historial médico y los factores de riesgo.



## CÁNCER DE CUELLO UTERINO

¿QUÉ ES?

¿CÓMO PREVENIRLO?

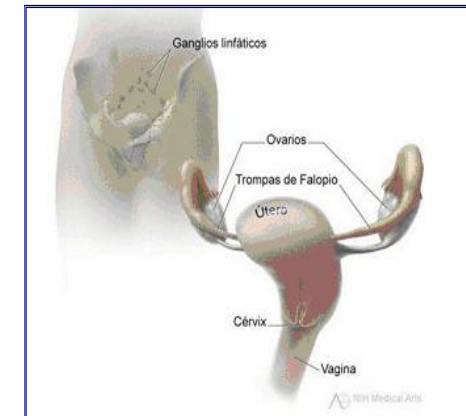
**HAZTE LA PRUEBA PAP Y  
ASEGÚRATE DE NO ESTAR  
EN RIESGO**

**Coordinación de Difusión y Prevención  
Master: (0212) 564-31-33 Ext. 281 y 282**

[www.fames.gob.ve](http://www.fames.gob.ve)

[fames@fames.gob.ve](mailto:fames@fames.gob.ve)

Av. URDANETA, Esq. DE ÁNIMAS A Pza.  
ESPAÑA Edif. CENTRO FINANCIERO LATINO  
PISO 10, Ofic. 6 Y 7  
CARACAS, VENEZUELA



***Hacia una política preventiva en salud estudiantil***